



Република Македонија
НАРОДЕН ПРАВОБРАНИТЕЛ

Republika e Maqedonisë
AVOKATI I POPULLIT

O M B U D S M A N
Republic of Macedonia

RAPORTI I POSAÇËM PËR VIZITËN E QENDRËS PRANUESE PËR AZILKËRKUES

gusht 2017, Shkup

- TË DHËNA PËR VIZITËN E QENDRËS PRANUESE PËR AZILKËRKUES NË VIZBEG**

TË DHËNA TË PËRGJITHSHME PËR VIZITËN

INSTITUCIONI	<i>IP për vendosjen e personave azilkërkues „Qendra pranuese për azilkërkues" Shkup</i>
KOHA E VIZITËS	<i>28 korrik 2017 prej orës 08:30 deri në orën 13:30</i>
QËLLIMI I VIZITËS	<i>Identifikimi i rreziqeve të mundshme me qëllim të parandalimit të torturës ose llojit tjetër të trajtimit brutal, çnjerëzor ose nënçmues ose ndëshkues, në kuadër të mandatit dhe kompetencave të cilat dalin nga Protokollit fakultativ ndaj Konventës kundër torturës dhe llojit tjetër të trajtimit brutal, çnjerëzor dhe nënçmues ose ndëshkues dhe Ligjit për avokatin e popullit.</i>
LLOJI I VIZITËS	<i>Vizitë e rregullt e paparalajmëruar</i>
VIZITA ËSHTË REALIZUAR NGA	<i>Avokati i Popullit - Mekanizmi parandalues nacional (MPN)-</i>

BASHKËPUNIMI I ZYRTARËVE ME EKIPIN E MPN-SË

Ekipi i MPN-së hasi në bashkëpunim të mirë dhe kooperativitet nga ana e zyrtarëve të punësuar në Qendrën pranuese, të cilët mundësuan qasje të papenguar pranë të gjitha hapësirave dhe instalimeve dhe inspektim në dokumentacionin e kërkuar.

- TË DHËNA TË PËRGJITHSHME PËR INSTITUCIONIN**

Konform Vendimit për themelimin e institucionit publik për vendosjen e personave azilkërkues të Qeverisë së RM-së nr.19-5620/1 („Gazeta zyrtare e RM-së“ nr.122/2007), veprimtaria e Qendrës pranuese është të sigurojë strehim, ushqim, shërbime të punës sociale, aktivitete kulturore dhe argëtuese dhe shërbime të tjera, në përputhje me standardet minimale për pranimin e azilkërkuesve, të përcaktuara me aktet ndërkombëtare, të ratifikuara konform Kushtetutës së Republikës së Maqedonisë.

Nga biseda me d.p. drejtorin e Institucionit, ekipi i Mekanizmit parandalues nacional konstatoi se konform aktit për sistematizim dhe organizim të vendeve të punës numri i përgjithshëm i të punësuarve është planifikuar të jetë 18, ndërsa numri ekzistues i personave të punësuar në Qendër është 13. Në këtë kuptim është theksuar se mungon një arkivist, një kuzhinier, një higjienist dhe dy roje. Ekipi i Mekanizmit parandalues nacional, gjithashtu, ka marrë informacion se në sistematizimin e vendeve të punës nuk janë parashikuar vende të punës për punonjës social dhe jurist edhe përkaj nevojës për një kuadër të tillë, duke marrë parasysh llojin dhe karakterin e punës që kryen kjo Qendër.

Në suaza të Qendrës pranuese, në bazë të memorandumëve të lidhura me Ministrinë për punë dhe politikë sociale, zyre të vetat kanë edhe Shoqata maqedonase për juristë të rinj, Organizata ndërkombëtare për migrime, Shoqata për aksion kundër dhunës dhe trafikimit me njerëz Porta e hapur-La strada dhe Shërbimi i Jezuitëve për refugjatë, të cilët përmes përfaqësuesve të tyre, së bashku dhe në koordinim me kompetentët e Qendrës, marrin pjesë dhe ndihmojnë në realizimin e aktiviteteve të parashikuara në Qendër (informime juridike dhe këshillime, mbështetje psiko-sociale, aktivitete arsimore-edukative etj.).

• **GJENDJA NUMERIKE**

Gjatë kohës së vizitës në Qendrën pranuese ishin vendosur gjithsej 7 azilkërkues, prej të cilëve 5 bura, 1 grua dhe 1 fëmi (i shoqëruar nga prindi) .

• **KUSHTET MATERIALE**

Gjatë vizitës rrethpërqark oborit, ekipi i Mekanizmit parandalues nacional vërejti se gardhi i jashtëm i Qendrës pranuese është dëmtuar në disa vende. Dëmtimet janë në pjesën e gardhit i cili gjindet afër ndërtesës me banesa sociale në të cilat janë vendosur refugjatët e krizës së refugjatëve kosovarë dhe të njëjtive u mundëson papegesë dhe pa qenë të regjistruar ose në çfarë do mënyre të evidentuar të hyjnë në rrethin e Qendrës.

Në këtë kuptim, azilkërkuesit me të cilët u bisedua theksuan se personat të cilët janë vendosur në banesat sociale përçdo ditë hyjnë në rrethin e Qendrës, shumë shpesh në orët e natës i shqetësojnë ose i besdisin (që ndonjëherë vjen deri te zënkat e ndërsjella ose situata të ngjajshme incidente), ndërkaq për disa nga këto persona dyshohet se edhe ua kanë marrë (vjedhur) rrobet të cilën i kanë lënë për t'u tharë në dritaret e hapësirave të veta.



Në rrethin e Qendrës ka disa terrene sportive-rekreuese dhe kënde..të dedikuara për azilkërkuesit, shumica e të cilave janë në gjendje të mirë dhe janë funksionale, por ka disa pajisje dhe hulaja të cilat janë të dëmtuara dhe duhet të riparohen. Në obor në disa vende ka edhe objekte për pushim, përkatësisht karrige dhe tavolina.

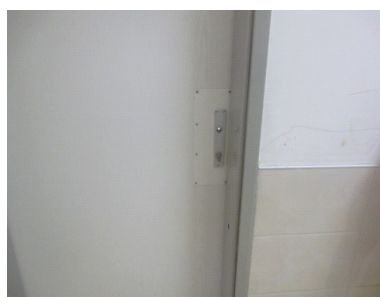
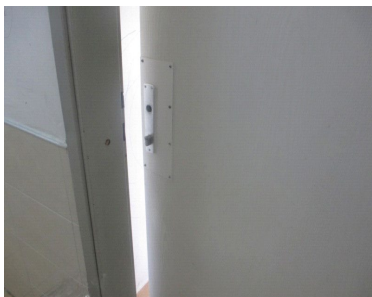




Ekipi i Mekanizmit parandalues nacional bëri inspektim edhe në kapacitetet strehuese të Qendrës, të cilat për shkak të numrit të vogël të azilkërkuesve një numër i madh prej tyre janë të zbrazëta.

Rregullat e shtëpisë dhe informatat për personat e vendosur në Qendër parashikojnë se azilkërkuesit menjëherë pas pranimit të tyre vendosen 3-5 ditë në hapësirën e karantinit derisa t'u realizohet kontrolli mjeksor dhe të merren rezultatet nga i njëjti, por megjithatë ekipi i Mekanizmit parandalues nacional konstatoj se në Qendër nuk ka hapësirë të veçantë të karantinit.

Mekanizmi parandalues nacional gjatë inspektimit të kryer në hapësirat e dedikuara për vendosjen e azilkërkuesve konstatoi se janë nxjerrë dorezat nga dyert e hyrjes pothuajse të të gjitha hapësirave, dhe gjithashtu konstatoi edhe se numri i krevateve në një hapësirë është shumë më i madh krahas kapacitetit të hapësirës konform sipërfaqës konkrete. Përveç kësaj, në disa hapësira u vërejt edhe inventar tjetër i dëmtuar, ndërsa në hapësirat të cilat gjenden në katin e lartë (objektet në të cilat gjenden hapësirat janë me përdhesë dhe katë të parë) janë vërejtur gjurmë nga rrjedhjet e tavanit, si dhe lagështi dhe myk në muret përreth dritareve.





Në këtë kuptim, Mekanizmi parandalues nacional rekomandon që në hapësirat për vendosje të rinovohet inventari i dëmtuar, po qe se është e nevojshme të bëhet sanimi i konstruksionit të kulmit dhe numri i krevateve në një hapësirë të jet konform standardeve të parashikuara minimale për metra katror për një person (4m² për person), me mundësi që në një hapësirë të mos vendosen më shumë se 5 persona njëkohësisht.

• TË USHQYERIT

Mekanizmi parandalues nacional, si në vizitat e realizuara paraprakisht, konstatoi se cilësia dhe sasia e ushqimit nuk është në nivel të duhur, ndërkaq në këtë kuptim një numër i madh i vërejtjeve ishin dërguar edhe nga vet azilkërkuesit.

Ushqimi në Qendrën pranuese sigurohet përmes një kompanie private me të cilën është lidhur kontrata e veçantë. Duke marrë parasysh numrin e madh të ankesave, ekipi i Mekanizmit parandalues nacional bëri inspektim edhe në faturat e ushqimit të dërguar gjatë periudhës së kaluar me ç'rast u konstatua se i njëjti nuk është i shumëllojshëm, shpeshherë i konzervuar, perimet janë shumë pak të pranishme, ndërsa pemë dhe qumësht pothuajse fare nuk ka.

<i>Lista e ushqimeve për 5 ditë sipas faturave të pranuara</i>					
vakti	17.06.2017	18.06.2017	19.06.2017	20.06.2017	21.06.2017
Mëngjesi	Marmelatë dhe margarinë	Djath	Eurokrem	Djath-Kaçkavall	Salsiçe
Dreka	Bukë dhe riskë mishi (të konzervuar)	Bukë dhe riskë prej mishit të pulës	Bukë dhe gjellë me fasule, sallatë dhe lëng	Bukë, pire me pleskavicë dhe sallatë	Bukë, bizele me file pule dhe desert
Darka	Sallamë	Djath-Kaçkavall	Pashtetë	Rriskë (mishi)	Eurokrem

- **MBROJTJA SHËNDETËSORE**

Mbrojtja shëndetësore dhe ofrimi i shërbimeve bazë shëndetësore për azilkërkuesit e vendosur në Qendër sigurohet përmes angazhimit të mjekut nga enti privat shëndetësor, i cili është i pranishëm në Qendër dy herë në javë. Mekanizmi parandalues nacional konsideron se është e domosdoshme që mjeku të jet më shpesh i pranishëm dhe njëkohësisht rekomandon që të gjithë azilkërkuesve të pranuar të ri t'u kryhet kontrolli mjeksor në afat prej 24 orëve pas pranimit në Qendër, ndërsa nëse azilkërkuesi është pranuar në ent gjatë kohës së festës shtetërore ose uikendit, kontrolli mjeksor të kryhet ditën e ardhshme të parë të punës pas pranimit. Përveç kontrolleve standarde nga mjeku, në qoftë se është e mundshme, është e nevojshme të kryhen edhe ekzaminime të tjera të rregullta (të gjakut dhe ngjashëm) dhe skringing-testet me qëllim të identifikimit të shenjave të hershme të sëmundjeve të caktuara, çrregullimeve ose sëmundjeve infektive.

- **VEPRIMI ME FËMIJËT E PASHOQËRUAR AZILKËRKUES**

Gjatë kohës së vizitës në Qendër nuk kishte fëmijë të vendosur të pashoqëruar azilkërkues, por në rastet kur vendosen fëmijë të pashoqëruar të njëjtive u caktohet kujdestar nga Qendra për punë sociale. Duke marrë parasysh se kujdestarët e caktuar nuk janë vazhdimisht të pranishëm në Qendër dhe kryejnë detyra plotësuese të punës, Mekanizmi parandalues nacional konsideron se është e nevojshme që Qendra për punë sociale në rastet kur ka fëmijë të pashoqëruar të përcaktojë kujdestar të posaçëm i cili do të jet vazhdimisht prezent në Qendër dhe në kontakt me fëmiun.

- **AKTIVITETE ARSIMORE - EDUKATIVE, KULTURORE - ARGËTUESE DHE REKREUESE**

Në suaza të Qendrës pranuese organizohen aktivitete arsimore-edukative, kulturore-argëtuese dhe rekreuese, më së shpeshti nga ana e organizatave joqeveritare dhe ndërkombëtare dhe të njëjtat janë dedikuar si për më të rinjtë, ashtu edhe për më të moshuarit.

Në këtë kuptim për fëmijët e moshës prej 6-16 vjet për çdo ditë organizohen orë për mësim në gjuhës maqedonase, anglishte, matematikë, shkenca natyrore, shoqëri civile etj., ndërkaq gjithashtu edhe për më të moshuarit organizohen orë për mësim të gjuhëve (maqedonisht, anglisht dhe arabisht) dhe punëtori të llojllojshme kreative dhe aktivitete sportive (ping-pong, pikado, futboll etj.).

KONSTATIME:

1. Në aktin për sistematizim dhe organizim të vendeve të punës në Qendrën pranuese për azilkërkues nuk janë parashikuar vende të punës për punonjës social dhe jurist edhe përkaj nevojës për një kuadër të tillë, duke marrë parasysh llojin dhe karakterin e veprimtarisë që kryen kjo Qendër.
2. Dëmtimet e gardhit të jashtëm të Qendrës bëjnë të mundshme që persona të paftuar papengesa të hyjnë në rrethin e entit, pa qenë të regjistruar ose në çfarë do mënyre të evidentuar.
3. Doreza të nxjerra nga dyert e jashtme, inventar i dëmtuar dhe numër tejet i madh i krevateve në një pjesë të hapësirave për vendosjen e azilkërkuesve.
4. Ushqimi i cili u ndahet azilkërkuesve nuk është në nivel adekuat, as sipas cilësisë dhe as sipas sasisë.
5. Në Qendrën pranuese nuk ka hapësirë të veçantë - karantin.
6. Prania e mjekut vetëm dy herë në javë në Qendrën pranuese është e pamjaftueshme për realizimin e mbrojtjes shëndetësore të azilkërkuesve.

REKOMANDIME:

-deri te drejtoria e Qendrës pranuese dhe Ministrisë për punë dhe politikë sociale

1. Në aktin për sistematizim dhe organizim të venedeve të punës në Qendrën pranuese të parashikohet vendi i punës për punonjës social dhe jurist.

- deri te Qendra pranuese

1. Të bëhet ri-parimi i pjesës së dëmtuar të gardhit të jashtëm të Qendrës.
2. Të bëhet riparimi i inventarit të dëmtuar në kapacitetet për vendosje dhe numri i krevateve në një hapësirë të jet në përputhje me standardet e parashikuara minimale për metra katror për një person (4m² për person), me mundësi që në një hapësirë të mos vendosen më shumë se 5 persona njëkohësisht.
3. Të ndërmerren masa urgjente për përmirësimin e cilësisë dhe sasisë së ushqimit që u ndahet azilkërkuesve.
4. Të përshtatet një hapësirë e veçantë për karantin.
5. Të sigurohet që mjeku të jet më shpesh i pranishëm në Qendër dhe të kryhen medoemos kontrollat mjekësore ndaj azilkërkuesve të ri në afat prej 24 orëve nga pranimi në Qendër, ndërsa në qoftë se azilkërkuesi është pranuar në Qendër gjatë kohës së festës shtetërore ose uikendit, kontrolli mjeksor të kryhet ditën e ardhshme të parë të punës pas pranimi.

AVOKATI I POPULLIT
Ixhet Memeti